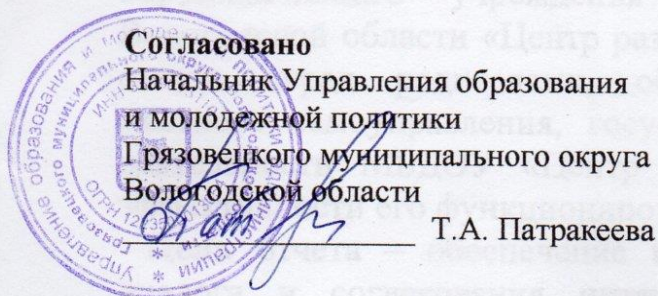
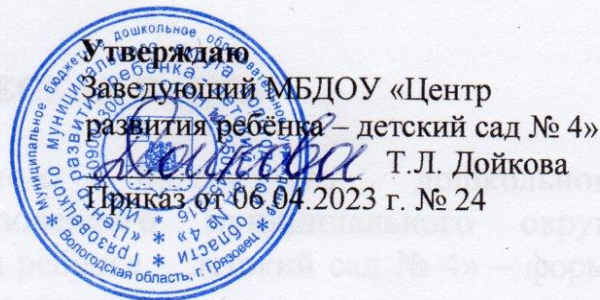


Принято  
Управляющим советом МБДОУ  
Протокол № 1 от 05.04.2023 г.



Согласовано  
Начальник Управления образования  
и молодежной политики  
Грязовецкого муниципального округа  
Вологодской области  
Т.А. Патракеева

Информационной основы для организации  
и согласования интересов всех участников образовательного  
процесса, информирование общественности, прежде всего родителей  
(законных представителей) об образовательной деятельности, основных  
результатах функционирования учреждения, проблемах и направлениях его  
развития.  
Настоящий отчет подготовлен на основе контрольно-аналитической  
деятельности ДОУ за 2022 год.

В процессе самообследования деятельности ДОУ проводилась оценка:

- ✓ системы управления организацией
- ✓ содержания образовательной деятельности
- ✓ воспитательной работы

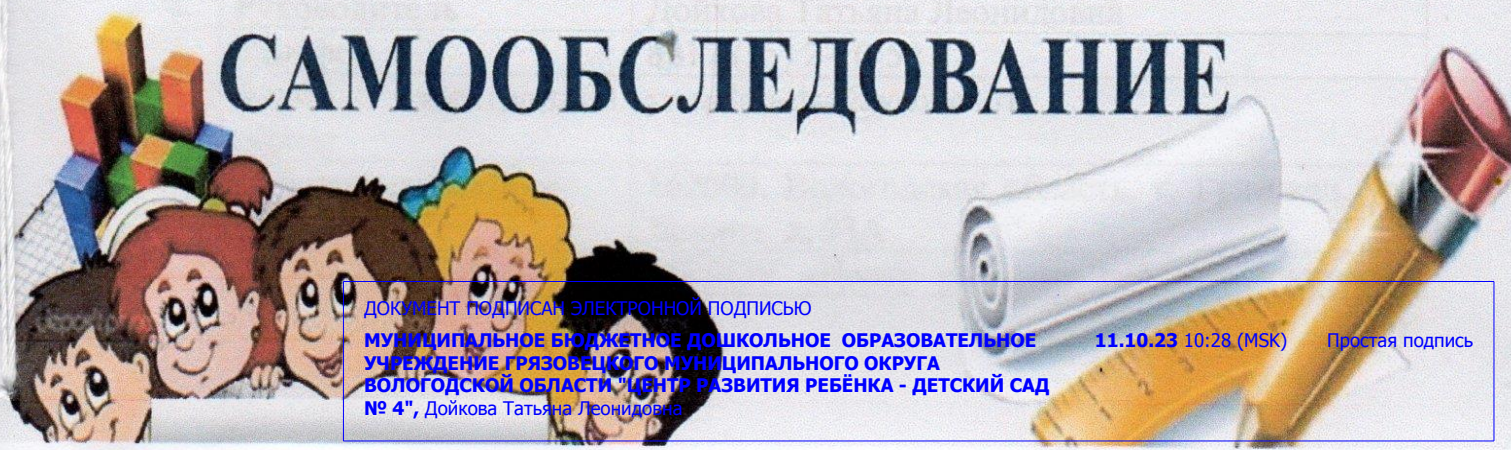
## Отчёт по результатам самообследования

Муниципального бюджетного дошкольного образовательного учреждения  
Грязовецкого муниципального округа Вологодской области  
**«Центр развития ребёнка – детский сад № 4»**  
за 2022 год

№ п/п	Наименование	Информация
1.	Район/город	Вологодская область, г. Грязовец
2.	Полное наименование образовательной организации	Муниципальное бюджетное дошкольное образовательное учреждение Грязовецкого муниципального округа Вологодской области «Центр развития ребёнка – детский сад № 4»

Заведующий: Дойкова Татьяна Леонидовна

# САМООБСЛЕДОВАНИЕ





## I. АНАЛИТИЧЕСКАЯ ЧАСТЬ

Самообследование Муниципального бюджетного дошкольного образовательного учреждения Грязовецкого муниципального округа Вологодской области «Центр развития ребёнка – детский сад № 4» – форма отчета перед родителями, общественностью, учредителем, органами местного самоуправления, государственными структурами о результатах деятельности МБДОУ «Центр развития ребёнка – детский сад № 4», эффективности его функционирования.

**Цель** отчета – обеспечение информационной основы для организации диалога и согласования интересов всех участников образовательного процесса, информирование общественности, прежде всего родителей (законных представителей) об образовательной деятельности, основных результатах функционирования учреждения, проблемах и направлениях его развития.

Настоящий отчет подготовлен на основе контрольно-аналитической деятельности ДОУ за 2022 год.

В процессе самообследования деятельности ДОУ проводилась оценка:

- ✓ системы управления организации;
- ✓ содержания и качества воспитания, обучения и развития воспитанников;
- ✓ организации образовательного процесса;
- ✓ качества кадрового, учебно-методического обеспечения;
- ✓ материально - технической базы.

### 1. Общие сведения об организации

№ п/п	Наименование	Информация
1.	Район/ город	Вологодская область, г. Грязовец
2.	Полное наименование образовательной организации	Муниципальное бюджетное дошкольное образовательное учреждение Грязовецкого муниципального округа Вологодской области «Центр развития ребёнка – детский сад № 4»
3.	Краткое наименование образовательной организации	МБДОУ «Центр развития ребёнка – детский сад № 4»
4.	Руководитель	Дойкова Татьяна Леонидовна
5.	Телефон	8817 (55) 2-10-50
6.	Адрес электронной почты	ya.mdou-ds4@yandex.ru
7.	Юридический адрес	162000, Вологодская область, г. Грязовец, ул. Ленина, д. 93А
8.	Особенности ДОУ	МБДОУ «Центр развития ребёнка – детский

ДОКУМЕНТ ПОДПИСАН ЭЛЕКТРОННОЙ ПОДПИСЬЮ

МУНИЦИПАЛЬНОЕ БЮДЖЕТНОЕ ДОШКОЛЬНОЕ ОБРАЗОВАТЕЛЬНОЕ  
УЧРЕЖДЕНИЕ ГРЯЗОВЕЦКОГО МУНИЦИПАЛЬНОГО ОКРУГА  
ВОЛОГДСКОЙ ОБЛАСТИ "ЦЕНТР РАЗВИТИЯ РЕБЁНКА - ДЕТСКИЙ САД  
№ 4", Дойкова Татьяна Леонидовна

11.10.23 10:28 (MSK)

1  
Простая подпись

		сад № 4» имеет структурное подразделение, расположенное по адресу: 162000, Вологодская область, г. Грязовец, ул. Беляева, д. 11. Общеобразовательная программа обеспечивает построение целостного педагогического процесса, направленного на полноценное всестороннее развитие ребенка – физическое, социально - личностное, познавательное - речевое и художественно - эстетическое. В ДОУ сложился дружный коллектив единомышленников. Показатель результативности - успешная презентация опыта ДОУ на различном уровне: конференции, круглые столы, семинары, фестивали, форумы, выставки педагогического творчества и др.
9.	Учредитель	Управление образования Грязовецкого муниципального района Вологодской области
10.	Собственник имущества ДОУ	Грязовецкий округ Вологодской области Имущество учреждения закрепляется за ним на праве оперативного управления.
11.	Лицензия на право осуществления образовательной деятельности	Лицензия № 8800 от 26 октября 2015 г., серия 35ЛО1 номер бланка 0001387 выдана Департаментом образования Вологодской области бессрочно с приложением № 1, серия 35ПО1 номер бланка 0003089. Выписка из реестра лицензий по состоянию на 28.03.2023 г. Регистрационный номер лицензии: № ЛО35-01249-35/00231591.
12.	Информационный сайт	<a href="http://d12102.edu35.ru">http://d12102.edu35.ru</a>
<b>Организационно – правовое обеспечение деятельности ДОУ</b>		
1.	Наличие свидетельств	Лист записи ЕГРЮЛ от 09.07.2015 г. Свидетельство о постановке на учёт в налоговом органе от 25.02.2000 г. выдано в Межрайонной инспекции Федеральной налоговой службы № 1 по Вологодской области
2.	Наличие документов о создании образовательной организации	Устав МБДОУ «Центр развития ребёнка – детский сад № 4» утверждён приказом Управления образования Грязовецкого муниципального округа Вологодской области от 17.01.2023 г. № 68

**Сведения о зданиях и помещениях для ведения образовательной деятельности и ресурсном обеспечении образовательного процесса**

1.	<p>Форма владения зданиями и помещениями, землёй; реквизиты соответствующих документов</p>	<p>➤ Свидетельство о государственной регистрации права от 29.10.2015 г., 35-АБ № 859523;</p> <p>- Оперативное управление зданием детского сада (2-х этажное, общая площадь 1391,7 кв.м) по адресу: Вологодская область, г. Грязовец, ул. Ленина, д. 93А; кадастровый номер 35:28:0404003:495</p> <p>➤ Свидетельство о государственной регистрации права от 12.11.2015 г., 35-АБ № 859666:</p> <p>- Оперативное управление зданием детского сада (2-х этажное, общая площадь 1065,2 кв.м ) по адресу: Вологодская область, г. Грязовец, ул. Беляева, д. 11; кадастровый номер 35:28:0403004:361</p> <p>➤ Свидетельство о государственной регистрации права от 29.10,2015 г.; 35-АБ № 859521</p> <p>- бессрочное пользование земельным участком общей площадью 5900 кв.м по адресу Вологодская область, г. Грязовец, ул. Ленина, д. 93А; кадастровый номер 35:28:0404003:168</p> <p>➤ Свидетельство о государственной регистрации права от 12.11.2015 г.; 35-АБ № 859665</p> <p>- бессрочное пользование земельным участком общей площадью 5823 кв.м по адресу Вологодская область, г. Грязовец, ул. Беляева, д. 11; кадастровый номер 35:28:0403004:119</p>
2.	<p>Реквизиты:</p> <p>- санитарно – эпидемиологического заключения о соответствии санитарными правилами;</p> <p>- заключение о соответствии объекта защиты обязательным требованиям пожарной безопасности</p>	<p>➤ Санитарно – эпидемиологическое заключение № 35.ВЦ.02.000.М.000915.11.15 от 05.11.2015 г. выдано Федеральной службой по надзору в сфере защиты прав потребителей и благополучия человека (Управление Федеральной службы по надзору в сфере защиты прав потребителей и благополучия человека по Вологодской области).</p> <p>➤ Заключение о соответствии объекта защиты обязательным требованиям пожарной безопасности № 009 от 31.07.2015 г. выдано УНД и ПР Главного управления МЧС по</p>

		Вологодской области Отдел надзорной деятельности по Грязовецкому и Междуреченскому районам
--	--	--

**Цель деятельности Организации** – осуществление образовательной деятельности по реализации образовательных программ дошкольного образования.

Предметом деятельности Организации является формирование общей культуры, развитие физических, интеллектуальных, нравственных, эстетических и личностных качеств, формирование предпосылок учебной деятельности, сохранение и укрепление здоровья воспитанников.

**Режим работы:** с 7.00 часов до 19.00 часов, выходные дни – суббота, воскресенье.

**Администрация Организации:**

**Ф.И.О. заведующего:** Дойкова Татьяна Леонидовна, телефон: 8(81755) 2-10-50, стаж – 25 лет, педагогической работы – 13 лет, административной работы – 12 лет.

**Специалисты:**

- заместитель заведующего по управлению ресурсами - Федорова Светлана Валентиновна;
- старший методист - Рябинина Ирина Николаевна;
- методист - Соколова Наталия Владимировна;
- учитель-логопед, учитель - дефектолог - Заводчикова Светлана Евгеньевна;
- педагог – психолог – Смирнова Дарья Александровна;
- музыкальный руководитель - Комина Ольга Валентиновна;
- музыкальный руководитель - Малахова Ольга Омаровна;
- завхоз - Легчанова Людмила Анатольевна;
- инструктор по физической культуре – Нгуен Суан Ангелина Валерьевна.

**Система договорных отношений, регламентирующих деятельность МБДОУ представлена:**

- Договором о взаимоотношениях между Учреждением и Учредителем
- Трудовым договором с руководителем Учреждения
- Коллективным договором
- Договорами с родителями

**Работу Организации регламентируют следующие локальные акты:**

- Устав

- Основная общеобразовательная программа - образовательная программа дошкольного образования
- Программа развития «За нами будущее!»
- Штатное расписание Учреждения
- Должностные инструкции, определяющие обязанности работников Учреждения
- Правила внутреннего трудового распорядка
- Инструкции по организации охраны жизни и здоровья детей в Учреждении
- Положение о педагогическом совете
- Годовой план работы Учреждения
- Годовой календарный учебный график
- Режим дня
- Расписание организованной образовательной деятельности
- Положение об общем родительском собрании Учреждения и др.

### **Характеристика объекта**

**Основное здание** типовое, каменное, двухэтажное, имеет центральное отопление, холодное и горячее водоснабжение, канализацию.

Общая площадь территории – 5900 кв.м, общая площадь здания составляет 1391,7 кв.м.

Детский сад отдельно стоящее здание. Ближайшая школа – МБОУ «Средняя школа № 1 г. Грязовца».

Территория дошкольного учреждения по периметру ограждена металлическим забором и полосой зеленых насаждений.

На территории Организации имеется игровая зона, которая включает в себя:

- физкультурную площадку;
- групповые площадки – совмещенные по две возрастные группы. Каждая групповая площадка имеет игровое оборудование: стол для игры с песком, скамейки, песочницу, дом (беседка) и др.

Для защиты детей от солнца и осадков на территории каждой групповой площадки установлены веранды, которые оборудованы деревянными полами. Игровые и физкультурные площадки для дошкольных групп оборудованы с учетом роста - возрастных особенностей детей.

В состав группового помещения входят: раздевальная (для приема детей и хранения верхней одежды), групповая (для проведения игр, занятий и приема пищи), буфетная (для подготовки готовых блюд к раздаче и мытья столовой посуды), туалетная (совмещенная с умывальной). Две группы имеют спальни.

**Здание структурного подразделения** типовое, каменное, двухэтажное, имеет центральное отопление, холодное и горячее водоснабжение, канализацию.

Общая площадь территории – 5823 кв.м, общая площадь здания составляет 1065,2 кв.м.

Это отдельно стоящее здание. Ближайшая школа – МБОУ «Средняя школа № 1 г. Грязовца».

Территория структурного подразделения по периметру ограждена металлическим забором и полосой зеленых насаждений.

На территории имеется игровая зона, которая включает в себя:

- физкультурную площадку;
- групповые площадки – индивидуальные для каждой возрастной группы с соблюдением принципа групповой изоляции. Каждая групповая площадка имеет игровое оборудование: стол для игры с песком, скамейки, песочницу, дом (беседка) и т.п.

Для защиты детей от солнца и осадков на территории каждой групповой площадки установлены веранды, которые оборудованы деревянными полами. Игровые площадки для дошкольных групп оборудованы с учетом роста - возрастных особенностей детей.

В состав группового помещения входят: раздевальная (для приема детей и хранения верхней одежды), групповая (для проведения игр, занятий и приема пищи), буфетная (для подготовки готовых блюд к раздаче и мытья столовой посуды), туалетная (совмещенная с умывальной), спальни (для дневного сна).

#### **Условия приема воспитанников в Организацию**

- Прием осуществляется в соответствии с Порядком приёма на обучение образовательным программам дошкольного образования в МБДОУ «Центр развития ребенка – детский сад № 4».
- Отношения между родителями воспитанников и законными представителями строятся на договорной основе.
- В Организацию принимаются дети в возрасте от 1 года до 7 лет. Прием производится на основании следующих документов: заявления родителей (законных представителей) ребенка, медицинского заключения, документа, удостоверяющего личность одного из родителей (законных представителей). Комплектование групп и прием детей в детский сад производится в течение всего учебного года, перевод в следующую возрастную группу осуществляется с 1 сентября текущего года.
- При приеме детей в Организацию между родителями (законными представителями) и Организацией заключается договор, подписание которого является обязательным для обеих сторон. Договор включает в себя взаимные права, обязанности и права сторон.
- Ребенок может посещать детский сад по индивидуальному графику.
- Отчисление ребенка из Организации осуществляется по личному заявлению родителей (законных представителей), или по медицинскому заключению о состоянии здоровья ребенка, препятствующему его дальнейшему пребыванию в детском саду.



Количество детей в группах определяется исходя из расчета площади групповой – для ясельных групп не менее 2,5 метров квадратных на 1 ребенка, в дошкольных группах не менее 2,0 кв.м на ребенка. Контингент воспитанников формируется в соответствии с их возрастом, а количество групп от санитарных норм и условий образовательного процесса. Средняя наполняемость групп по ДООУ – 21 ребенок.

## 2. Оценка системы управления организации

**Управление МБДОУ** осуществляется в соответствии с законом РФ «Об образовании в Российской Федерации» и на основании Устава Организации. Управление ДООУ строится на принципах единоначалия и коллегиальности. Единоличным исполнительным органом является руководитель – заведующий.

**Формами самоуправления МБДОУ являются:**

- Педагогический совет
- Общее собрание трудового коллектива
- Управляющий совет

Параметры оценивания	Оценка
Соответствие деятельности ДООУ требованиям законодательства в сфере образования (наличие/отсутствие предписаний надзорных органов, объективных жалоб)	В 2022 году Отделом надзорной деятельности и профилактической работы по Грязовецкому и Междуреченскому районам проводилась плановая проверка по предупреждению, выявлению и пресечению нарушений требований законодательства (01.02.2022 г. – 14.02.2022 г.) – нарушения устранены.
Функционирование системы ГОУ в ДООУ	Органом государственно-общественного управления МБДОУ является Управляющий совет, который рассматривает вопросы: <ul style="list-style-type: none"> <li>- развития образовательной организации;</li> <li>- финансово - хозяйственной деятельности;</li> <li>- материально - технического обеспечения.</li> </ul>
Деятельность педагогического совета	Осуществляет текущее руководство образовательной деятельностью Учреждения, в том числе рассматривает вопросы: <ul style="list-style-type: none"> <li>- развития образовательных услуг;</li> <li>- регламентации образовательных отношений;</li> <li>- разработки образовательных программ;</li> <li>- материально-технического обеспечения образовательного процесса;</li> <li>- аттестации, повышения квалификации педагогических работников;</li> </ul>



	- координации деятельности ресурсной площадки.
Деятельность Общего собрания работников	<p>Реализует право работников участвовать в управлении образовательной организацией, в том числе:</p> <ul style="list-style-type: none"> <li>- участвовать в разработке и принятии коллективного договора, Правил трудового распорядка, изменений и дополнений к ним;</li> <li>- принимать локальные акты, которые регламентируют деятельность образовательной организации и связаны с правами и обязанностями работников;</li> <li>- разрешать конфликтные ситуации между работниками и администрацией образовательной организации;</li> <li>- вносить предложения по корректировке плана мероприятий организации, совершенствованию ее работы и развитию материальной базы.</li> </ul>

### Положительные аспекты управления МБДОУ

Аспекты управления	Факторы, повлиявшие на результат
Кадровый состав	<ul style="list-style-type: none"> <li>➤ Детский сад укомплектован кадрами, в том числе специалистами.</li> <li>➤ Вакансия – социальный педагог.</li> </ul>
Образовательный	<ul style="list-style-type: none"> <li>➤ Работа в инновационных условиях.</li> <li>➤ Активное освоение и использование педагогических технологий, обеспечивающих содержательное обновление дошкольного образования в соответствии с ФГОС ДО.</li> <li>➤ Создание современной инфраструктуры.</li> <li>➤ Взаимодействие с социумом.</li> </ul>
Психологический	<ul style="list-style-type: none"> <li>➤ Стабильный, дружный, квалифицированный коллектив.</li> <li>➤ Создание благоприятного психологического климата.</li> <li>➤ Регулярное взаимодействие между всеми участниками образовательного процесса.</li> </ul>
Экономический	<ul style="list-style-type: none"> <li>➤ Привлечение внебюджетных средств (дополнительные платные образовательные и иные услуги).</li> </ul>

	➤ Своевременная отчетность (финансово - экономическая, образовательная, информационная).
--	--

### Сферы, требующие улучшения

Направления	Мероприятия
Кадровый состав	<ul style="list-style-type: none"> <li>➤ Укомплектовать штат социальным педагогом.</li> <li>➤ Повышать уровень квалификации педагогических работников.</li> <li>➤ Повышать компетентность педагогических работников.</li> </ul>
Создание положительного имиджа	<ul style="list-style-type: none"> <li>➤ Продолжать реализацию плана по созданию положительного имиджа МБДОУ.</li> <li>➤ Активнее вовлекать родителей в образовательный процесс, используя разнообразные формы сотрудничества.</li> <li>➤ Информационная открытость.</li> </ul>
Совершенствование системы маркетинга МБДОУ	<ul style="list-style-type: none"> <li>➤ Плановмерно осуществлять реализацию «Дорожной карты» и Программы развития Учреждения.</li> </ul>
ГОУ учреждением	<ul style="list-style-type: none"> <li>➤ Активная работа Управляющего совета Учреждения.</li> </ul>

**Вывод:** Организация функционирует в соответствии с нормативными документами в сфере образования Российской Федерации, создана структура управления в соответствии с целями и содержанием работы учреждения. Демократизация системы управления способствует развитию инициативы участников образовательного процесса (педагогов, родителей (законных представителей), детей).

Для осуществления совместной работы родительской общественности и ДОУ по реализации государственной, муниципальной политики в области дошкольного образования необходимо совершенствовать работу Управляющего совета таким образом, чтобы его деятельность была направлена на:

- рассматривание и обсуждение основных направлений развития Учреждения;
- координирование действия родительской общественности и педагогического коллектива Организации по вопросам образования, воспитания, оздоровления и развития воспитанников детского сада.

### 3. Оценка образовательной деятельности

#### 3.1. Общие сведения об образовательном процессе.

**Основная цель** МБДОУ «Центр развития ребенка – детский сад № 4» – создание благоприятных условий для полноценного проживания ребенком дошкольного детства, формирование основ базовой культуры личности, всестороннее развитие психических и физических качеств особенностями, подготовка к жизни в современном обществе, к обучению в школе.

Для достижения указанной цели педагогический коллектив поставил перед собой следующие задачи:

1. Продолжать работу по созданию условий для сохранения и укрепления здоровья воспитанников, формировать у детей представления о здоровом образе жизни и основах безопасности жизнедеятельности.
2. Совершенствовать образовательную деятельность в области художественно - эстетического развития детей. Создать условия для эстетического воспитания и развития творческих способностей детей дошкольного возраста.
3. Развивать профессиональную компетентность педагогов посредством вовлечения в инновационный процесс в рамках муниципальной ресурсной площадки по теме «Развитие системы воспитания как приоритетного направления образовательного процесса ДОУ».

В течение года деятельность ДОУ была направлена на обеспечение непрерывного, всестороннего и своевременного развития ребенка. Организация образовательного процесса строилась на педагогически обоснованном выборе программ (в соответствии с лицензией), обеспечивающих получение образования, соответствующего государственному стандарту.

Уровень (ступень) образования	Направленность (наименование) программы	Вид программы (основная, дополнительная)
Дошкольное образование	общеразвивающая	основная

В МБДОУ «Центр развития ребенка – детский сад № 4» на данный момент функционирует 12 возрастных групп общеразвивающей направленности от 1 года до 7 лет. На конец 2022 года воспитывалось и обучалось 253 ребёнка.

Основное здание	129 воспитанников	6 возрастных групп
Структурное подразделение	124 воспитанника	6 возрастных групп
Средняя наполняемость групп	21 ребенок	

Организация образовательного процесса регламентируется:

ДОКУМЕНТ ПОДПИСАН ЭЛЕКТРОННОЙ ПОДПИСЬЮ

МУНИЦИПАЛЬНОЕ БЮДЖЕТНОЕ ДОШКОЛЬНОЕ ОБРАЗОВАТЕЛЬНОЕ  
УЧРЕЖДЕНИЕ ГРЯЗОВЕЦКОГО МУНИЦИПАЛЬНОГО ОКРУГА  
ВОЛОГДСКОЙ ОБЛАСТИ "ЦЕНТР РАЗВИТИЯ РЕБЁНКА - ДЕТСКИЙ САД  
№ 4", Дойкова Татьяна Леонидовна

11.10.23 10:28 (MSK)

10  
Простая подпись



- учебным планом;
- годовым календарным учебным графиком;
- расписанием организованной образовательной деятельности;
- режимом дня,

разрабатываемыми Организацией самостоятельно и в соответствии с реализуемыми Образовательной программой, Программой развития и законодательством РФ в области образования.

Образовательная деятельность ведется на основании утвержденной основной образовательной программы дошкольного образования, которая составлена в соответствии с ФГОС дошкольного образования, с учетом примерной образовательной программы дошкольного образования, санитарно-эпидемиологическими правилами и нормативами, с учетом недельной нагрузки.

Уровень развития детей анализируется по итогам педагогической диагностики. Формы проведения диагностики:

- диагностические занятия (по каждому разделу программы);
- диагностические срезы;
- наблюдения, итоговые занятия.

Разработаны диагностические карты освоения основной образовательной программы дошкольного образования в каждой возрастной группе. Карты включают анализ уровня развития целевых ориентиров детского развития и качества освоения образовательных областей. Так, результаты освоения ООП в ДООУ на конец 2022 года выглядят следующим образом:

	Выше нормы		Норма		Ниже нормы		Итого	
	Кол-во	%	Кол-во	%	Кол-во	%	Кол-во	% воспитанников в пределах нормы
Уровень развития целевых ориентиров детского развития	86	33,9	147	58,2	20	7,9	253	92,1

### Эффективность организации образовательного процесса

Параметры оценивания	Оценка
Реализация социокультурных проектов	Педагоги групп взаимодействуют с Грязовецким музеем истории и народной культуры, МУК Грязовецкой детской

	библиотекой.
Обеспечение психолого-педагогической поддержки семьи и повышения компетентности родителей (законных представителе) в вопросах развития и образования, охраны и укрепления здоровья детей	<ul style="list-style-type: none"> <li>➤ В МБДОУ функционирует психолого-педагогический консилиум.</li> <li>➤ В МБДОУ назначен инспектор по охране прав детства. Ведется банк данных «семей риска». Отмечается эффективная работа по взаимодействию с органами социальной защиты.</li> <li>➤ С целью повышения психолого-педагогической культуры родителей в вопросах воспитания и развития ребенка на базе МБДОУ функционирует Клуб молодой семьи «Счастливы вместе».</li> <li>➤ В целях раскрытия педагогического потенциала родителей реализуются совместные творческие проекты.</li> </ul>
<p>Реализация:</p> <ul style="list-style-type: none"> <li>➤ Программы развития «За нами будущее!»</li> <li>➤ Образовательной программы Учреждения и Рабочей программы воспитания</li> <li>➤ Программы по сохранению и укреплению здоровья детей «Здоровый малыш»</li> </ul>	<ul style="list-style-type: none"> <li>➤ Утверждена Программа развития «За нами будущее!» на 2017 – 2022 гг. и успешно реализуется.</li> <li>В Организации реализуется ООП, разработанная с учётом примерной программы «От рождения до школы» (под ред. Н.Е. Вераксы, Т.С. Комаровой, М.А. Васильевой).</li> <li>➤ Ежегодно корректируются рабочие программы групп.</li> <li>➤ Рабочая программа воспитания направлена на воспитание гармонично развитой и социально ответственной личности на основе духовно - нравственных ценностей народов Российской Федерации, исторических и национально-культурных традиций»; знакомство с родным краем. Мероприятия проводятся в соответствии с календарным планом воспитательных мероприятий.</li> <li>➤ На начало учебного года разработан и утверждён план физкультурно-оздоровительной работы.</li> </ul>
Наличие воспитанников – победителей конкурсов уровня ДОУ.	Воспитанники приняли активное участие в 2 конкурсах. <b>1 место</b> – 4 участника, <b>2 место</b> - 6 участников; <b>3 место</b> - 6 участников.

Наличие воспитанников – победителей конкурсов муниципального уровня.	Воспитанники приняли активное участие в 28 конкурсах. <b>1 место</b> – 92 участник, <b>2 место</b> - 60 участников; <b>3 место</b> - 19 участников.
Наличие воспитанников – победителей конкурсов регионального уровня.	Воспитанники приняли активное участие в 8 конкурсах. <b>1 место</b> - 3 участника.
Наличие воспитанников – победителей конкурсов федерального уровня.	Воспитанники приняли активное участие в 2 конкурсах.
Организация дополнительного образования (охват детей в возрасте от 2 лет и старше)	<p>В МБДОУ «Центр развития ребёнка – детский сад № 4» создано структурное подразделение «Страна детства». Цель деятельности центра: оказание образовательных услуг по реализации дополнительных общеобразовательных программ.</p> <p>Учреждение имеет лицензию на дополнительное образование детей и взрослых. Охвачен дополнительным образованием 100 % детей в возрасте от 5 до 7 лет.</p> <p>Дополнительные образовательные услуги в МБДОУ «Центр развития ребёнка – детский сад № 4» предоставляются с целью:</p> <ul style="list-style-type: none"> <li>✓ всестороннего удовлетворения образовательных потребностей воспитанников за рамками государственного образовательного стандарта, их родителей (законных представителей) и других граждан;</li> <li>✓ расширения материально-технической базы детского сада;</li> <li>✓ создания условий для реализации МБДОУ своих образовательных возможностей.</li> </ul> <p>В МБДОУ «Центр развития ребёнка – детский сад № 4» дополнительные образовательные услуги оказывались как на бюджетной, так и на платной основе.</p> <p>Дополнительные общеразвивающие образовательные программы проводились по следующим направленностям:</p>



	<p>- <b>социально – гуманитарная:</b> «Логоритмика», «Занимательные блоки Дьенеша», «Математика для малышей», «Ловкие пальчики», «Математика вокруг нас», «Веселый язычок», «Математические ступеньки», «Школа веселого карандаша», «Математический калейдоскоп», «Веселая математика», «Занимательная математика», «В мире оригами»;</p> <p>- <b>художественная:</b> «Звонкий голосок», «Веселый каблучок», «Топотушки», «Веселая аппликация», «Веселые ладошки», «Песочная фантазия», «Волшебный песок»; «Театральная студия «Сундучок»;</p> <p>- <b>естественнонаучная направленность:</b> «Юные друзья природы»;</p> <p>- <b>туристско-краеведческая:</b> «Рюкзачок»; «Юные туристы»;</p> <p>- <b>физкультурно-спортивная:</b> «Школа мяча», «Юный шахматист»;</p> <p>- <b>техническая направленность:</b> «Роботёнок».</p> <p><b>87 воспитанников</b> были включены в систему персонифицированного дополнительного образования. В рамках ПФДО обучение проводилось по дополнительным образовательным программам <b>технической направленности</b> «Робототехника», <b>социально – гуманитарной направленности</b> «Веселая математика», «Умелый карандаш», «Ступеньки к школе».</p> <p>Система оказания дополнительных образовательных услуг в МБДОУ позволяет констатировать положительные результаты взаимодействия всех участников образовательного процесса:</p> <p>- <b>Эффективность для ребёнка.</b> Положительная динамика качества обучения и воспитания, физическое развитие, развитие индивидуальности.</p> <p>- <b>Эффективность для</b></p>
--	---

	<p><b>родителей.</b> Положительная оценка деятельности ДОУ, педагогов со стороны родителей. Готовность и желание помогать ДОУ. Высокая степень информированности о состоянии дел в детском саду среди родителей.</p> <p>- <b>Эффективность для педагогов.</b> Положительный психологический климат в коллективе, атмосфера сотрудничества. Заинтересованность в творчестве и инновациях. Удовлетворённость собственной деятельностью. Повышение квалификации.</p> <p>- <b>Эффективность для ДОУ.</b> Новые формы хозяйствования дают положительные результаты, так как являются хорошим рычагом в материальном стимулировании работников и обновлении материально-технической базы.</p>
Наличие детей с ИППР и адаптированной программой ДО	<p>В 2022 году обучалось и воспитывалось: 1 ребенок – инвалид, ОВЗ; 4 ребенка с ОВЗ.</p> <p>➤ Разработаны адаптированные основные общеобразовательные программы дошкольного образования для детей с тяжёлыми нарушениями речи, с ЗПР.</p> <p>➤ Разработаны индивидуальные образовательные маршруты, сопровождение детей учителем – логопедом, учителем – дефектологом, педагогом – психологом.</p>
Степень удовлетворенности родителей (законных представителе) условиями и качеством предоставления образовательной услуги	Степень удовлетворённости составляет 95,2 %, что является стабильным показателем на протяжении трёх лет.

### Особенности, улучшающие образовательный процесс

Особенности ОП	Факторы
Модернизация образовательного процесса	<ul style="list-style-type: none"> <li>➤ проектная деятельность;</li> <li>➤ использование современных педагогических технологий, в т.ч. ИКТ;</li> </ul>

	<ul style="list-style-type: none"> <li>➤ участие в конкурсных движениях различного уровня;</li> <li>➤ внедрение инновационных форм в работе с семьями воспитанников.</li> </ul>
Обеспечение индивидуально – дифференцированного подхода	<ul style="list-style-type: none"> <li>➤ индивидуальные маршруты для детей (в т.ч. детей с ОВЗ и инвалидов);</li> <li>➤ обеспечение эмоционального комфорта, создание условий для самореализации.</li> </ul>
Организация режима дня	<ul style="list-style-type: none"> <li>➤ организация режима дня и объёма нагрузки в соответствии с СанПиН;</li> <li>➤ соблюдение баланса между разными видами активности и отдыха, избегание перегрузок;</li> <li>➤ наличие времени для организованной и самостоятельной деятельности воспитанников;</li> <li>➤ организация гибкого режима пребывания детей в учреждении (с учётом потребности родителей, в период адаптации и др.).</li> </ul>
Координация работы всех служб Организации	<ul style="list-style-type: none"> <li>➤ интегрированное взаимодействие служб Учреждения в процессе психолого-педагогического сопровождения развития ребёнка.</li> </ul>
Система работы с социумом	<p>МБДОУ тесно сотрудничает со следующими организациями:</p> <ul style="list-style-type: none"> <li>- МБОУ «Средняя школа № 1 г. Грязовца» и МБОУ «Средняя школа № 2 г. Грязовца»: преемственность в образовании.</li> <li>- Грязовецкая ЦРБ, детская консультация: охрана и укрепление здоровья воспитанников. Профилактические осмотры детей. Диспансеризация детей.</li> <li>- Отдел надзорной деятельности по Грязовецкому району УНД ГУ МЧС России по Вологодской области: формирование основ безопасности собственной жизнедеятельности.</li> <li>- ОГИБДД МО МВД России «Грязовецкий»: передача детям знаний о правилах безопасности дорожного движения. Профилактика детского дорожно-транспортного травматизма.</li> <li>- Грязовецкий музей истории и народной</li> </ul>



	<p>культуры: приобщение детей к истокам русской культуры. Проведение мероприятий познавательно – развлекательного характера, экскурсий.</p> <p>- МУК Грязовецкая детская библиотека: развитие у дошкольников познавательных интересов, привитие любви к книге, чтению.</p>
Взаимодействие с семьёй	<ul style="list-style-type: none"> <li>➤ вовлечение родителей в образовательную деятельность посредством создания образовательных проектов совместно с семьёй на основе выявления потребностей и поддержки образовательных инициатив семьи;</li> <li>➤ создание условий для активного участия родителей в совместной с детьми творческой, социально значимой деятельности.</li> </ul>

### Освоение основной образовательной программы различными группами детей

Группа детей по заданным характеристикам	Трудности в освоении ООП	Направления работы
Гендерный признак	<ul style="list-style-type: none"> <li>✓ В основе различия познавательных стратегий и путей формирования познавательных функций, темпов, способов переработки и усвоения информации.</li> <li>✓ В поведении, формах активации эмоций, организации внимания.</li> </ul>	<ul style="list-style-type: none"> <li>✓ Гендерный подход в воспитании детей.</li> <li>✓ Оснащение развивающей среды, наличие игрушек и пособий для девочек и мальчиков.</li> </ul>
Дети – инвалиды Дети с ОВЗ	<ul style="list-style-type: none"> <li>✓ Трудности в освоении образовательных областей (физическое, познавательное, речевое и социально – коммуникативное развитие).</li> </ul>	<ul style="list-style-type: none"> <li>✓ Создание индивидуального маршрута развития ребёнка.</li> <li>✓ Индивидуальная работа с семьёй.</li> <li>✓ Создание условий для работы с этой категорией детей.</li> </ul>

## Перспективы работы

Аспекты, требующие улучшения	Направления работы
<p>Планирование образовательного процесса</p>	<ul style="list-style-type: none"> <li>✓ Предусмотреть в планах работы дистанционное проведение занятий (при необходимости), их значимости для детей.</li> <li>✓ Совершенствовать работу по обучению детей соблюдению общепринятых норм и правил; создавать ситуации обсуждения правил, прояснения детьми их смысла; поддерживать инициативу детей старшего дошкольного возраста по созданию новых норм и правил; воспитывать умение дискутировать, высказывать свою точку зрения.</li> <li>✓ Разнообразить формы работы по трудовому воспитанию детей.</li> <li>✓ Продолжить повышение профессиональной компетентности педагогов в вопросах детской психологии (детские конфликты, агрессивность).</li> <li>✓ Содействовать повышению психолого-педагогической компетентности родителей.</li> </ul>
<p>Взаимодействие с детьми с учетом индивидуальных потребностей ребенка</p>	<ul style="list-style-type: none"> <li>✓ Устранить трудности в фиксации индивидуального развития детей, которая может проводиться в рамках педагогической диагностики для решения образовательных задач.</li> <li>✓ Научить педагогов видеть результат освоения программы, представленный в виде целевых ориентиров дошкольного образования посредством возрастных характеристик возможных достижений ребенка на этапе завершения уровня дошкольного образования (ФГОСДО).</li> </ul>

## Положительные аспекты в организации ОП

Лучшие аспекты	Факторы
Совершенствование модели образовательного процесса	<ul style="list-style-type: none"> <li>✓ работа ресурсных площадок по темам «Использование педагогических технологий как одно из необходимых условий эффективной работы ДОУ по реализации ФГОС ДО» (до мая 2022 г.), «Развитие системы воспитания как приоритетного направления образовательного процесса ДОУ» (с сентября 2022 г.);</li> <li>✓ сетевое взаимодействие с МБОУ «Средняя школа № 1 г. Грязовца» и МБУДО «Центр развития детей и молодёжи. Детская школа искусств» по дополнительной общеобразовательной общеразвивающей программе технической направленности в сетевой форме «Развитие цифровых навыков современного дошкольника» и «Первые шаги в программировании».</li> </ul>
Использование инновационных форм в работе с семьей	<ul style="list-style-type: none"> <li>✓ осуществление мероприятий в рамках проектной деятельности с детьми и родителями;</li> <li>✓ участие родителей в мероприятиях по профориентации (экскурсии «К маме (папе) на работу», участие в ООД);</li> <li>✓ дистанционные формы в режиме онлайн.</li> </ul>
Расширение спектра дополнительных платных услуг, большой охват воспитанников дополнительным образованием	<ul style="list-style-type: none"> <li>✓ удовлетворение запроса родителей;</li> <li>✓ удовлетворение качеством предоставляемых услуг.</li> </ul>

### 3.2. Организация работы по охране жизни и здоровья воспитанников

**Главная цель:** создание и обеспечение здоровых и безопасных условий пребывания, сохранение жизни и здоровья детей.

Одно из основных направлений физкультурно - оздоровительной работы МБДОУ - это создание оптимальных условий для целесообразной

двигательной активности детей, формирование у них необходимых двигательных умений и навыков, а также воспитание положительного отношения и потребности к физическим упражнениям.

**Медицинское обслуживание** детей в ДОО обеспечивается медицинской сестрой в соответствии с требованиями действующего законодательства в сфере здравоохранения.

Медицинская сестра наряду с администрацией несет ответственность за здоровье и физическое развитие детей, проведение профилактических мероприятий, соблюдение санитарно-гигиенических норм, режима и обеспечение качества питания.

Для оценки общего состояния по данному вопросу учитываем:

- общее состояние здоровья воспитанников;
- заболеваемость детей в течение года;
- суммарные данные по группам здоровья для организации профилактической работы, закаливания и организации рационального питания.

Вопросы сохранения и укрепления здоровья детей являются приоритетными в ДОО. Заключен договор с Грязовецкой ЦРБ об оказании медицинских услуг в ДОО, которые осуществлялись в течение учебного года по плану. Проводилась профилактическая работа, просветительская деятельность.

В течение года проводятся профилактические мероприятия и мероприятия, направленные на сохранение и укрепление здоровья детей. Повышается культура родителей в вопросах ЗОЖ.

В течение учебного года велась систематическая работа по физическому воспитанию и оздоровлению детей. Для этого использовали различные средства физического воспитания в комплексе: режим питания, закаливание, двигательная активность детей.

В дошкольной организации физкультурно - оздоровительная работа ведется в двух направлениях: профилактическое, оздоровительное.

➤ Профилактическое направление (витамиотерапия, ионизация воздуха, закаливание, профилактика нарушений опорно - двигательного аппарата) способствует укреплению здоровья детей повышению иммунитета, профилактике простудных заболеваний.

➤ Оздоровительное направление (физкультурные праздники, занятия на воздухе, «Дни здоровья», спортивные досуги) способствует активизации двигательной деятельности, развитию физических качеств, укреплению мышечного тонуса, что оказывает положительное влияние не только на эмоциональное, но и познавательное развитие ребенка, и качественную подготовку его к школе.

В образовательном процессе регулярно применялись здоровьесберегающие технологии.

Таким образом, укрепление здоровья детей становится ценностным приоритетом всей образовательной работы детского сада не только в плане

физического воспитания, но и обучения в целом. Результатом проделанной работы является снижение числа пропущенных по болезни дней в общем числе дней, проведенных детьми в группе.

С целью повышения педагогической культуры по проблеме оздоровления детей с родителями проводятся консультации, семинары, практикумы. Оформляются папки - передвижки в раздевальных комнатах. Основным средством воздействия ДОО на родителей является пропаганда ЗОЖ.

Для укрепления здоровья детей проводятся следующие мероприятия:

- ионизация помещений;
- создание благоприятного двигательного режима с учетом возраста и состояния здоровья детей.

Дети, посещающие детский сад, имеют медицинскую карту, прививочный сертификат. Медицинские услуги в пределах функциональных обязанностей медицинского работника ДОО оказываются бесплатно.

Педагогический состав и медсестра совместно решают вопросы профилактики заболеваемости с учетом лично ориентированного подхода, кадровой политики, материально - технического оснащения, взаимодействия с семьей в вопросах закаливания, физического развития и приобщения детей к спорту. Все оздоровительные и профилактические мероприятия для детей планируются и согласовываются с медсестрой.

В детском саду выполняются все антикоронавирусные мероприятия, что подтверждается данными из отчета медицинской сестры: в 2022 году не было карантинных из-за вспышек COVID-19 и гриппа.

При реализации образовательной программы образовательный процесс выстраивается с соблюдением всех требований с целью сохранности здоровья и создания безопасной среды.

**Вывод:** Медицинское обслуживание в ДОО организовано в соответствии с Договором об оказании медицинских услуг и направлено на выполнение СанПиН 2.4.3648-20 «Санитарно-эпидемиологические требования к организациям воспитания и обучения, отдыха и оздоровления детей и молодежи» и направлено на укрепление здоровья воспитанников и профилактику различных заболеваний.

## **Организация питания дошкольников**

Здоровье воспитанников во многом зависит от качества организации питания в дошкольной организации. Организация питания в детском саду осуществлялась ИП А.Я. Эльперин на основе договоров на услуги по обеспечению горячим питанием детей дошкольного возраста, перспективном 10-дневном меню и технологических карт. Обеспечивалось полноценное сбалансированное 4-х разовое питание детей. Введен второй завтрак, где дети получают фрукты, соки. Соблюдается режим питания, технология приготовления блюд. В ежедневный рацион питания включены овощи, молочные продукты, мясо, сливочное масло, рыба, фрукты, соки. Пища готовится в пищеблоке. Пищеблок оснащен необходимым технологическим

ДОКУМЕНТ ПОДПИСАН ЭЛЕКТРОННОЙ ПОДПИСЬЮ

**МУНИЦИПАЛЬНОЕ БЮДЖЕТНОЕ ДОШКОЛЬНОЕ ОБРАЗОВАТЕЛЬНОЕ  
УЧРЕЖДЕНИЕ ГРЯЗОВЕЦКОГО МУНИЦИПАЛЬНОГО ОКРУГА  
ВОЛОГОДСКОЙ ОБЛАСТИ "ЦЕНТР РАЗВИТИЯ РЕБЕНКА - ДЕТСКИЙ САД  
№ 4", Дойкова Татьяна Леонидовна**

**11.10.23 10:28 (MSK)**

21  
Простая подпись



оборудованием и инвентарем, имеет цех сырой и готовой продукции. Работники пищеблока своевременно проходят санитарно - гигиеническое обучение. Непосредственно после приготовления пищи отбирается суточная проба готовой продукции ответственным лицом, который осуществляет контроль за правильностью его отбора и хранения. Дети принимают пищу в группах. Контроль за качеством и разнообразием питания, закладкой продуктов, кулинарной обработкой, выходом блюд, вкусовыми качествами блюд, санитарным состоянием пищеблока, правильностью хранения, соблюдением сроков реализации возложен на медицинскую сестру.

Контроль за организацией питания осуществляется заведующим Организацией, старшим методистом и медсестрой. Для составления меню имеется картотека блюд, технологическая карта отдельных блюд, в которую входит меню - раскладка. Все продукты соответствуют госстандартам и имеют сертификат соответствия.

### Обеспечение безопасности и работы по присмотру и уходу за детьми

Параметры оценивания	Оценка
Охрана жизни и здоровья детей, наличие нарушений	Приказом заведующего введен контрольно – пропускной режим. С 01 сентября 2022 года заключен договор с ООО ЧОО «Эгида» по охране объектов и имущества, а также обеспечения внутриобъектового и пропускного режимов в Учреждении. Разработан Паспорт дорожной безопасности, имеются стенды по ПДД в каждой возрастной группе, перспективное планирование. Разработан Паспорт антитеррористической безопасности, оформлены стенды, проводятся тренировки на нахождение бесхозного предмета и действий в случае ЧС. Прогулочные участки проверяются на наличие посторонних предметов. Установлены домофоны с выходом в групповые помещения.
Процент воспитанников, с которыми произошел несчастный случай травматизма во время образовательного процесса	0 %
Санитарно - гигиенический режим в группах	В детском саду функционирует комиссия, целью которой является: проверка соблюдения техники безопасности и санитарно – гигиенических норм во время реализации образовательного процесса. В каждой возрастной группе имеются

	<p>медицинские аптечки. Производится своевременная замена столовой посуды, изъятие из обращения сломанных игрушек. Вспомогательный персонал обеспечен средствами личной гигиены, моющими и дезинфицирующими средствами. При наложении карантина в группе выполняются все противоэпидемиологические мероприятия с соблюдением инструкций на случай карантина.</p>
<p>Наличие:</p> <ul style="list-style-type: none"> <li>- охранно-пожарной сигнализации</li> <li>- тревожной кнопки</li> <li>- видеонаблюдения</li> <li>- ограждения вокруг территории</li> </ul>	<p><b>Пожарная безопасность:</b></p> <ul style="list-style-type: none"> <li>✓ Действует АПС со звуковым оповещателем и выводом сигнала в ЕДДС («СПМ - 35»).</li> <li>✓ Проводятся практические занятия по правилам эвакуации в случае возникновения пожара и ЧС.</li> <li>✓ Имеется перспективное планирование по пожарной безопасности, оформлен информационный стенд.</li> </ul> <p><b>Система видеонаблюдения:</b></p> <ul style="list-style-type: none"> <li>✓ Здания детского сада оснащены внешними и внутренними камерами видеонаблюдения (обзор входных групп и прогулочных участков).</li> </ul> <p><b>Охрана:</b></p> <ul style="list-style-type: none"> <li>✓ Ежегодно заключается договор на охрану зданий. Наличие тревожных кнопок на обоих объектах.</li> </ul> <p><b>Ограждение территории:</b></p> <ul style="list-style-type: none"> <li>✓ По периметру оба здания имеют ограждение</li> </ul>
<p>Степень удовлетворенности родителей обеспечением присмотра и ухода в МБДОУ</p>	<p>Степень удовлетворенности составляет 95,2 %.</p>

### Аспекты, требующие улучшения

Аспекты	Мероприятия
Ограждение территории	Ремонт ограждения, частичная замена.
Благоустройство участков	Ремонт ограждения, построек и покраска.
Окна	Замена окон.
Асфальтовое покрытие	Ремонт асфальтовых дорожек (структурное подразделение).
Санитарно – гигиенический режим в группах	Приобретение мягкого инвентаря (полотенца, постельное белье, матрасы).

Предметно - пространственная развивающая среда	Приобретение мебели: стенки детские, столы, стулья, шкафы раздевальные и др. Пополнение развивающей среды игрушками, дидактическими пособиями.

### 3.3. Эффективность организации работы с родителями

Чтобы выбрать стратегию воспитательной работы, в 2022 году проводился анализ состава семей воспитанников.

#### Характеристика семей по составу

Состав семьи	Количество семей
Полная	213
Неполная с матерью	34
Неполная с отцом	1
Оформлено опекунство	7

#### Характеристика семей по количеству детей

Количество детей в семье	Количество семей
Один ребенок	61
Два ребенка	116
Три ребенка и более	73

Работа с родителями строится с учётом индивидуальных особенностей детей, с использованием разнообразных форм и методов, в тесной взаимосвязи воспитателей, специалистов и родителей.

Параметры	Оценка
Посещение родителями (законными представителями) воспитанников родительских собраний	Процент посещения родительских собраний стабильно высокий. Собрания проводятся в интерактивной форме, рассматриваются актуальные вопросы, в связи с чем явка родителей не ниже 80 %. В условиях карантина все мероприятия с родителями проводились в дистанционном режиме или в очном режиме с соблюдением всех противоэпидемиологических мероприятий.
Участие родителей (законных представителей) в	Детский сад тесно взаимодействует с семьями воспитанников. Работа с родителями строится с использованием консультаций, семинаров

ДОКУМЕНТ ПОДПИСАН ЭЛЕКТРОННОЙ ПОДПИСЬЮ

МУНИЦИПАЛЬНОЕ БЮДЖЕТНОЕ ДОШКОЛЬНОЕ ОБРАЗОВАТЕЛЬНОЕ  
УЧРЕЖДЕНИЕ ГРЯЗОВЕЦКОГО МУНИЦИПАЛЬНОГО ОКРУГА  
ВОЛОГОДСКОЙ ОБЛАСТИ "ЦЕНТР РАЗВИТИЯ РЕБЁНКА - ДЕТСКИЙ САД  
№ 4", Дойкова Татьяна Леонидовна

11.10.23 10:28 (MSK)

24  
Простая подпись

<p>мероприятиях ДОУ</p>	<p>практикумов, мастер – классов, практических занятий. Практикуются коллективные формы работы: родительские собрания, совместные праздники, индивидуальные формы. Проводится анкетирование для изучения запросов семьи, индивидуально заполняется паспорт семьи в целях изучения ее состояния, выявления групп риска, склонных к нарушению прав ребенка.</p>
<p>Процент родителей (законных представителей) воспитанников, имеющих положительное отношение к ДОУ по результатам анкетирования</p>	<p>Детский сад пользуется спросом среди жителей города, ежегодно создается очередь на перевод из других ДОУ. <b>Критерии, отмеченные наиболее высоко при анкетировании:</b></p> <ul style="list-style-type: none"> <li>✓ качество образования – 98 %</li> <li>✓ организация образовательного процесса – 97,5 %</li> <li>✓ степень информированности о деятельности ДОУ (стенды, сайт образовательного учреждения) – 97,5 %</li> <li>✓ качество дополнительных образовательных услуг – 92,4%</li> <li>✓ состояние развивающей предметно – пространственной среды – 98,5 %</li> <li>✓ взаимоотношение педагогов с детьми – 99 %</li> <li>✓ взаимоотношение педагогов с родителями – 99 %</li> <li>✓ профессионализм педагогов – 98,5 %</li> <li>✓ санитарно – гигиенические условия – 97,5 %</li> <li>✓ организация питания в образовательном учреждении – 91,4 %</li> <li>✓ качество услуг психолога – педагогической, методической и консультативной помощи – 90,4 %.</li> </ul>
<p>Информационная доступность</p>	<p>Для полной и доступной информации о деятельности Организации функционирует официальный сайт, группа ВКонтакте «МБДОУ «Центр развития ребёнка – детский сад № 4» . В каждой возрастной группе создан информационный стенд для родителей. Созданы закрытые группы ВКонтакте в сети Интернет для более тесного и индивидуального контакта.</p>
<p>Обращения в вышестоящие организации</p>	<p>В 2022 году жалоб на Организацию не поступало.</p>

### **Результативность работы с родителями (выводы и рекомендации):**

В прошедшем году педагоги МБДОУ продолжали вести активную работу с родителями, которые становились активными участниками образовательного процесса. Педагоги и родители наших воспитанников объединяют свои усилия ради того, чтобы сделать жизнь детей интересной, увлекательной, наполненной яркими событиями.

В 2022 учебном году работа с родителями в основном проходила в очном режиме с целью оказания практической помощи в повышении эффективности воспитания, обучения и развития детей.

Приоритетными направлениями для нас являлись:

- повышение уровня профессиональных компетенций педагогов по реализации грамотного (дифференцированного) взаимодействия с семьей;
- программно-методическое обеспечение процессов взаимодействия с семьей;
- обеспечение функционирования и развития детско - взрослого сообщества МБДОУ.

**Вывод:** Таким образом, понимание общих целей в воспитании, обучении и развитии каждого ребёнка помогло педагогам МБДОУ выстроить партнёрские, доброжелательные отношения с родителями. В 2022 году многие родители воспитанников были активными участниками образовательного процесса. Им оказывалась своевременная социально-психолого-медико-педагогическая поддержка.

<b>Аспекты</b>	<b>Мероприятия</b>
Развивающее пространство	Обновление интерьера детского сада.
Организация дополнительных образовательных услуг	Расширение спектра услуг по различным направлениям. Реклама, выставки деятельности дополнительных образовательных услуг.

**Вывод:** Система работы ДОУ по взаимодействию с родителями воспитанников оказалась достаточно эффективна, но необходимо совершенствовать внедрение современных педагогических технологий психолого-педагогического сопровождения семей.

**Вывод по разделу:** Образовательный процесс в ДОУ организован в соответствии с требованиями, предъявляемыми законодательством к дошкольному образованию и направлен на сохранение и укрепление здоровья воспитанников, предоставление равных возможностей для их полноценного развития и подготовки к дальнейшей учебной деятельности и жизни в современных условиях.



Количество и продолжительность организованной образовательной деятельности устанавливаются в соответствии с санитарно - гигиеническими нормами и требованиями.

Режим деятельности Организации является гибким и строится в зависимости от социального заказа родителей, наличия специалистов, педагогов.

Гигиенические требования при организации образовательного процесса и режима дня соблюдаются согласно санитарным правилам и нормативам.

Усилия педагогов направлены на создание благоприятных условий для полноценного проживания детьми периода дошкольного детства. Образовательный процесс выстраивается таким образом, чтобы обеспечить целостное и гармоничное формирование личности ребенка с учетом его индивидуальных и возрастных особенностей.

Показатель качества знаний повышается, что указывает на стабильную работу воспитателей с детьми, системность и последовательность в работе.

В целях повышения уровня выполнения программы намечено больше внимания уделять организации предметно-развивающей образовательной среды ДОУ, освоению педагогами новых развивающих технологий обучения и воспитания.

Для полноценного разностороннего развития ребенка необходимо включать воспитанников в различные сферы социальной жизни. МБДОУ активно взаимодействует с учреждениями близлежащего микросоциума.

Грамотно организованное и продуманное взаимодействие ДОУ с социальными партнерами приводит к положительным результатам.

#### **4. Функционирование внутренней системы оценки качества образования**

В детском саду утверждено Положение о внутренней оценке качества образования от 27 мая 2019 г. Мониторинг качества образовательной деятельности в 2022 году показал хорошую работу педагогического коллектива по всем показателям.

Состояние здоровья и физического развития воспитанников удовлетворительное, 92,1 % детей успешно освоили образовательную программу дошкольного образования в своей возрастной группе. Воспитанники подготовительных групп показали высокий уровень готовности к школьному обучению. В течение года воспитанники детского сада успешно участвовали в конкурсах и мероприятиях различного уровня.

20 сентября 2022 года проводилось анкетирование родителей в очном формате. Всего приняли участие 197 родителей, получены следующие результаты:

- доля получателей у слуг, положительно оценивающих доброжелательность и вежливость работников организации – 99,5%;
- доля получателей услуг, удовлетворенных комфортностью условий, в которых осуществляется образовательная деятельность – 95,5 %;

- доля получателей услуг, удовлетворенных состоянием развивающей предметно – пространственной среды – 98,5 %;
- доля получателей услуг, удовлетворенных качеством предоставляемых образовательных услуг – 98 %;
- доля получателей, удовлетворенных организацией питания в образовательном учреждении – 91,4 %;
- доля получателей услуг, которые готовы рекомендовать организацию родственникам и знакомым – 98 %.

Анкетирование родителей показало высокую степень удовлетворенности качеством образовательных услуг.

## 5. Оценка кадрового потенциала

Дошкольная организация укомплектована педагогическими кадрами и вспомогательным персоналом. Всего работает 30 педагогов, 12 младших воспитателей. Соотношение воспитанников, приходящихся на 1 взрослого:

- воспитанник/педагог – 8/1
- воспитанник/все сотрудники – 6/1.

### Информация о руководящих работниках

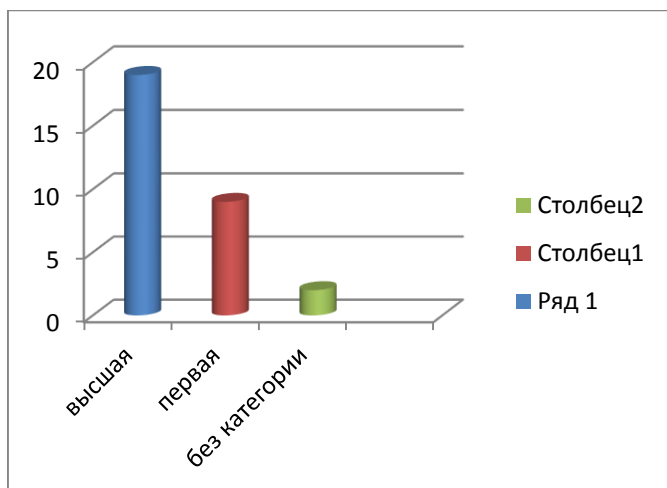
Руководящие категории	Образование	Стаж в должности руководящего работника	Курсы повышения квалификации (руководителя) Название программы, сроки обучения	Дата аттестации руководителя
Дойкова Татьяна Леонидовна	Высшее педагогическое	12 лет	ДПП «Антитеррористическая защищенность объектов» (108 ч.) – 13.05 – 02.06.2022 г.	26.11.2010 г. (соответствие занимаемой должности)

За 2022 год педагогические работники прошли аттестацию и получили:

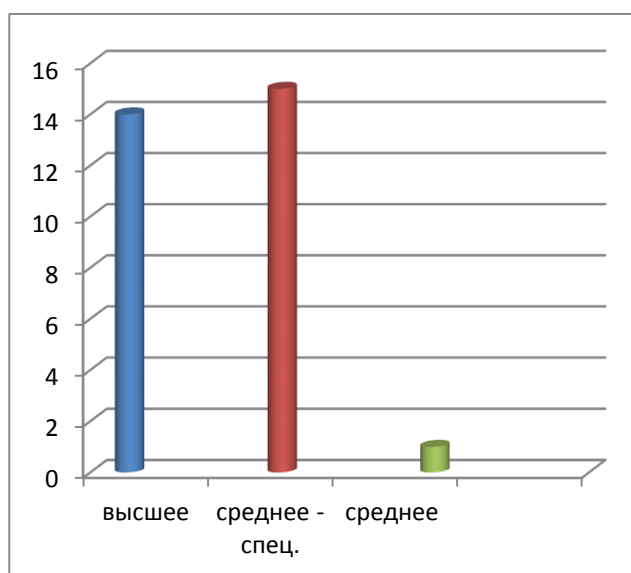
- высшую квалификационную категорию – 3 педагога.

Курсы повышения квалификации в 2022 году прошли 7 педагогов.

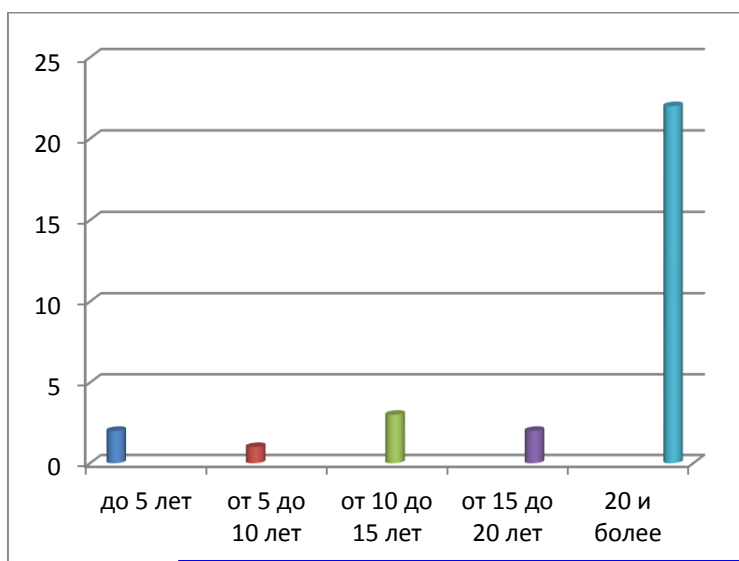
## Квалификационная категория



## Уровень образования



## Стаж работы кадров



ДОКУМЕНТ ПОДПИСАН ЭЛЕКТРОННОЙ ПОДПИСЬЮ

МУНИЦИПАЛЬНОЕ БЮДЖЕТНОЕ ДОШКОЛЬНОЕ ОБРАЗОВАТЕЛЬНОЕ  
УЧРЕЖДЕНИЕ ГРЯЗОВЕЦКОГО МУНИЦИПАЛЬНОГО ОКРУГА  
ВОЛОГДСКОЙ ОБЛАСТИ "ЦЕНТР РАЗВИТИЯ РЕБЕНКА - ДЕТСКИЙ САД  
№ 4", Дойкова Татьяна Леонидовна

11.10.23 10:28 (MSK)

29  
Простая подпись

## Профессиональный уровень педагогов

Параметры	Оценка
Укомплектованность педагогическими кадрами	Учреждение укомплектовано педагогическими кадрами. Согласно штатному расписанию имеется вакансия социального педагога – 0,25 ст.
Уровень образования	Большая часть педагогических работников имеет среднее специальное образование.
Уровень квалификационной категории	Педагоги ежегодно повышают уровень квалификации. 28 педагогов аттестованы на квалификационные категории (высшую и первую). Без категории 2 педагога – начинающие специалисты.
Курсовая подготовка	100 % прохождение курсовой подготовки педагогами.
Участие педагогов в конкурсах	Педагогические работники являются активными участниками конкурсов. <b>Уровень ДОУ:</b> участие в конкурсах. <b>1 место</b> - 2 педагога. <b>Муниципальный уровень:</b> участие в 14 конкурсах. <b>1 место</b> - 12 педагогов; <b>2 место</b> – 3 педагогов; <b>3 место</b> – 5 педагогов. <b>Региональный уровень:</b> участие в 7 конкурсах. <b>1 место</b> - 1 педагог. <b>Всероссийский уровень:</b> участие в 4 конкурсах. <b>1 место</b> – 2 педагога.
Распространение опыта педагогическими работниками	В течение года педагогический коллектив повысил свою квалификацию в рамках методической работы. Этому способствовали разнообразные формы работы с кадрами: педсоветы, деловые игры, дискуссии, круглые столы, смотр-конкурсы, выставки (в очном и дистанционном режимах). В течение года методический кабинет пополнился творческими отчетами, проектами на различные темы, разработанными педагогами.
Профессиональная активность МБДОУ	Работа в режиме районных площадок по темам «Использование педагогических технологий как одно из необходимых условий эффективной работы ДОУ по реализации ФГОС ДО» (закончена в мае 2022 г.), «Развитие системы воспитания как приоритетного направления образовательного процесса ДОУ» (с сентября 2022 года).

Педагоги Организации постоянно повышают свой профессиональный уровень, посещают методические объединения (очно и в режиме онлайн), активно участвуют в просмотре вебинаров на различных педагогических сайтах, знакомятся с опытом работы своих коллег и других дошкольных учреждений, приобретают и изучают новинки периодической и методической литературы. Все это в комплексе дает хороший результат в организации педагогической деятельности и улучшении качества образования и воспитания дошкольников.

Педагоги в совершенстве владеют ИКТ – технологиями, которые используют при разработке дидактических игр, конспектов ООД, сценариев праздников и развлечений, проведении занятий в режиме онлайн и др. Владение ИКТ помогает в оформлении стендов, групп, коридоров, в подборе материалов к совместной образовательной деятельности с детьми. У многих педагогов пополняется мультимедийная копилка презентаций, которые используются в организованной образовательной деятельности с дошкольниками. Применение мультимедийных презентаций обеспечивает наглядность, которая способствует восприятию и лучшему запоминанию материала, служит повышению познавательной мотивации.

В ДОУ работает квалифицированный творческий педагогический коллектив.

**В ДОУ созданы необходимые условия для профессионального роста сотрудников:**

- Существует план переподготовки и аттестации педагогических кадров.
- Ежегодно педагоги повышают свое мастерство в ходе прохождения аттестации, повышения квалификации, участие в конференциях, вебинарах, семинарах, форумах и МО.

### Аспекты, требующие улучшения

Аспекты	Мероприятия
Формирование четкого видения современных задач дошкольного образования	Своевременное и регулярное обеспечение нормативными методическими материалами педагогов ДОУ.

В целом можно сделать **выводы**, что при определенных условиях большинство членов коллектива способны выйти на уровень активного саморазвития.

- Педагоги верят в свои возможности, в занятия профессиональным самосовершенствованием, что является определяющим фактором для развития профессиональной компетентности педагогов и их творчества.
- Педагогические работники ДОУ обладают основными компетенциями, необходимыми для создания условий развития детей в соответствии с ФГОС ДО.



➤ Профессиональный уровень подготовки позволял педагогам квалифицированно осуществлять деятельность по воспитанию всесторонне развитой личности ребенка с учетом его физического и психического развития, индивидуальных возможностей, интересов и способностей, готовности к обучению в школе, эффективно использовать современные педагогические технологии и методики.

Коллектив обладает нормальным творческим потенциалом, позволяющим творчески проявить себя, если будут, конечно же, желание и заинтересованность и созданы условия для развития.

## **6. Хозяйственно-финансовая деятельность Организации**

Источником финансирования являются бюджетные средства согласно субсидии на использование муниципального задания.

С 1 января 2019 г. между Учредителем и Организацией было заключено Соглашение «О порядке и условиях предоставления субсидии на финансовое обеспечение выполнения муниципального задания на оказание муниципальных услуг». Предметом данного соглашения явилось определение порядка и условий предоставления Учредителем Организации субсидии из бюджета Грязовецкого муниципального района на финансовое обеспечение выполнения муниципального задания по оказанию муниципальных услуг (выполнение работ). Субсидия предоставляется на предоставление общедоступного бесплатного дошкольного образования, в том числе прием заявлений, постановка на учет, и зачисление детей в дошкольные образовательные учреждения. Размер Субсидии на финансовое обеспечение выполнения муниципального задания определяет Учредитель.

Приказ Управления образования Грязовецкого муниципального района от 11.03.2022 года № 194 «О родительской плате за присмотр и уход за детьми в дошкольных образовательных учреждениях и дошкольных группах общеобразовательных учреждений Грязовецкого муниципального района».

В 2022 году заключено соглашение о предоставлении из бюджета района бюджетному учреждению Грязовецкого района субсидии на обеспечение питанием обучающихся с ограниченными возможностями здоровья, не проживающих в организациях, осуществляющих образовательную деятельность по адаптированным основным общеобразовательным программам «Обеспечение предоставления мер социальной поддержки отдельным категориям участников образовательных отношений».

За присмотр и уход за детьми - инвалидами, детьми - сиротами и детьми, оставшимися без попечения родителей, детьми с туберкулезной интоксикацией, а также детьми с ограниченными возможностями здоровья, обучающихся в муниципальных учреждениях, реализующих образовательную программу дошкольного образования, родительская плата не взимается.

На основании Приказа Управления образования Грязовецкого муниципального района от 11.03.2022 № 194 «О родительской плате за присмотр и уход за детьми в дошкольных образовательных учреждениях и дошкольных группах общеобразовательных учреждений Грязовецкого муниципального района», в соответствии со ст. 65 Федерального закона от 29.12.2012 № 273 - ФЗ «Об образовании в Российской Федерации» (с последующими изменениями) и поручением Губернатора Вологодской области Кувшинникова О.А., дополнительного соглашения к соглашению о предоставлении из бюджета района бюджетному учреждению Грязовецкого района субсидии на обеспечение предоставления мер социальной поддержки отдельным категориям участников образовательных отношений от 22 ноября 2022 года за присмотр и уход за детьми - инвалидами, детьми сиротами и детьми, оставшимися без попечения родителей, детьми с туберкулезной интоксикацией, детьми с ограниченными возможностями здоровья, а также за детьми - гражданами Украины, донецкой Народной Республики, Луганской Народной Республики и лиц без гражданства, постоянно проживающих на территориях Украины, Донецкой Народной Республики, Луганской Народной Республики, вынуждено покинувших территории Украины, Донецкой Народной Республики, Луганской Народной Республики, прибывших на территорию Российской Федерации в экстренном массовом порядке после 18 февраля 2022 года, обучающихся в муниципальных образовательных учреждениях, реализующих образовательную программу дошкольного образования, родительская плата не взимается.

Решение земского собрания Грязовецкого муниципального округа от 27.10.2022 № 41 «О дополнительных мерах социальной поддержки семей мобилизованных граждан», Приказа Управления образования Грязовецкого муниципального района от 07.11.2022 № 992 «Об утверждении Порядка предоставления дополнительных мер социальной поддержки семей мобилизованных граждан» семьи мобилизованных граждан освобождены от оплаты расходов за присмотр и уход за детьми, посещающими дошкольные образовательные учреждения и учреждения, реализующими образовательные программы дошкольного образования Грязовецкого муниципального района, в период военной службы по мобилизации родителя (законного представителя), освобождены от оплаты расходов за реализацию дополнительных общеобразовательных программ, реализуемых в муниципальных образовательных учреждениях Грязовецкого муниципального района по договорам об оказании платных образовательных услуг, в период военной службы по мобилизации родителя (законного представителя). Компенсация расходов Учреждению за предоставление дополнительных мер социальной поддержки, осуществляется в виде субсидии, исходя из фактического посещения детьми образовательного учреждения.

За счет средств от предоставления субсидии на выполнение муниципального задания были приобретены:

- оборудование в пищеблок: холодильник, стол кондитерский, посуда из нержавеющей стали;

- ноутбук;
- игрушки;
- произведена замена тревожной сигнализации на более современную и отвечающую всем требованиям, замена оконных блоков в учреждении.

Помимо бюджетных средств в организацию поступают внебюджетные средства. К ним относятся:

- родительская плата за содержание ребенка в детском саду;
- родительская плата за получение платных образовательных услуг;
- добровольные пожертвования.

Средства от платных образовательных услуг были направлены на:

- оплату труда работников (+ налоги);
- хозяйственные и строительные товары, канцелярские товары;
- мебель: горшечница, стеллажи для игрушек, детские регулируемые стулья, игровая мебель «кухня», шкаф для кабинета платных образовательных услуг, шкафы в раздевалку;
- ноутбук.

Привлечены добровольные пожертвования: стеллаж для горшков, стул офисный, тумба под мойку в медицинский кабинет.

Для обогащения материально-технической базы ДОУ необходимо привлечение дополнительных внебюджетных инвестиций в виде материальной, спонсорской помощи, добровольных пожертвований от организаций, социальных партнеров.

## 7. Материально-техническое оснащение

В ДОУ имеется: совмещенный музыкально - физкультурный зал с модульным оборудованием, медицинский кабинет, процедурный кабинет; методический кабинет, пищеблок, прачечная.

Регулярно предметно - пространственная среда групп пополняется в соответствии с тематическими неделями. Она обеспечивает все виды детской деятельности в соответствии с ФГОС ДО. Помещения групповых комнат отвечают педагогическим и гигиеническим требованиям. В ДОУ созданы условия для охраны жизни и здоровья детей, для их полноценного физического развития. Создание предметно - пространственной среды предусматривает систему условий, которая позволяет реализовывать эффективное функционирование ДОУ, стимулировать развитие ребенка, активно действовать в ней и творчески её видоизменять, а также полноценно развивать ребёнка как личности в условиях игровой, коммуникативной, двигательной, трудовой, познавательно-исследовательской, продуктивной, музыкально-художественной, деятельности. Состояние материально-

технической базы ДОУ позволяет реализовывать программы обучения и воспитания детей дошкольного возраста.

На территории ДОУ имеется спортивная площадка, оборудованная для проведения физкультурных занятий. Территория детского сада благоустроена, разбиты цветочные клумбы.

В МБДОУ имеются технические средства.

**Вывод:** Материально-техническая база Организации соответствует действующим санитарным, строительным, противопожарным нормам и правилам, что позволяет обеспечить образовательный процесс, позволяет реализовать в ДОУ образовательные программы, позволяющая сохранять и поддерживать здоровье учащихся, предметно - развивающая среда достаточно мобильна и разнообразна, но, учитывая современные требования к образованию, требует периодического обновления и пополнения.

## 8. Эффективность работы Организации

Учитывая результаты самообследования деятельности МБДОУ «Центр развития ребенка – детский сад № 4» за 2022 год, можно сделать следующие выводы:

- Руководство ДОУ осуществляется в соответствии с Уставом Организации и законодательством Российской Федерации. Цели деятельности и управления ДОУ конкретны, реально достижимы и обеспечивают работу организации в режиме развития.
- МБДОУ является эффективно работающей образовательной организацией, результаты работы которого соответствуют требованиям муниципального задания, ценятся потребителями и партнерами. В основу работы детского сада заложены задачи, связанные с охраной жизни и здоровья детей: физического и психического.
- Образовательная деятельность совершенствуется, создаются необходимые условия для разностороннего развития детей.
- Педагогический коллектив укомплектован на 100 %, достаточно стабилен и имеет хорошие перспективы в своем профессиональном развитии. Педагоги осваивают современные педагогические технологии и инновационные формы работы с детьми и родителями, что говорит об эффективности проводимой методической работы.
- ДОУ взаимодействует с социальными институтами города, что способствует значительному повышению уровня социального развития детей, расширению их круга общения.
- Эффективность деятельности организации можно узнать по востребованности детского сада. Функционирование организации организовано таким образом, чтобы максимально обеспечить потребности родителей и воспитанников в образовательных услугах (гибкий режим

воспитания и обучения, полноценное питание, развлекательные мероприятия, развивающие программы).

➤ Вопросы сохранения и укрепления здоровья детей являются приоритетными в ДООУ, что подтверждается снижением заболеваемости.

## 9. Перспективы и планы развития

Одной из основных задач на новый учебный год ставится повышение уровня профессиональной компетентности педагогов в целях обеспечения нового качества образования, соответствующего современным требованиям, в условиях вариативности и ориентированности ДООУ на инновационное развитие. Для успешной деятельности в условиях модернизации образования ДООУ должен реализовать следующие направления:

- Повышать качество дошкольного образования.
- Продолжать расширять спектр дополнительных предоставляемых услуг с учётом запросов родителей.
- Совершенствовать материально - техническую базу ДООУ в соответствии с требованиями ФГОС ДО.
- Продолжать работу по сохранению здоровья участников образовательного процесса, используя здоровьесберегающие технологии.
- Продолжить работу по вовлечению родителей (законных представителей) в образовательный процесс.



**II. ПОКАЗАТЕЛИ ДЕЯТЕЛЬНОСТИ  
ДОШКОЛЬНОЙ ОБРАЗОВАТЕЛЬНОЙ ОРГАНИЗАЦИИ,  
ПОДЛЕЖАЩЕЙ САМООБСЛЕДОВАНИЮ**

Показатели	Единица измерения	Количество
<b>Образовательная деятельность</b>		
Общая численность воспитанников, осваивающих образовательную программу дошкольного образования, в том числе:	человек	253
в режиме полного дня (8–12 часов)		264
в режиме кратковременного пребывания (3–5 часов)		0
в семейной дошкольной группе		0
по форме семейного образования с психолого-педагогическим сопровождением, которое организует детский сад		0
Общая численность воспитанников в возрасте до трех лет	человек	71
Общая численность воспитанников в возрасте от трех до восьми лет	человек	182
Численность\ удельный вес численности воспитанников от общей численности воспитанников, получающих услуги присмотра и ухода:	человек (процент)	
В режиме полного дня (8–12 часов)		253 (100%)
В режиме продленного дня (12–14 часов)		0 (0%)
В режиме круглосуточного пребывания		0 (0%)
Численность\ удельный вес численности воспитанников с ОВЗ в общей численности воспитанников, получающих услуги:	человек (процент)	5/ 2 %
по коррекции недостатков физического, психического развития		5/ 2 %
По освоению образовательной программы дошкольного образования		5/ 2 %
По присмотру и уходу		5/ 2 %
Средний показатель пропущенных дней при посещении дошкольной образовательной организации по болезни на одного воспитанника	день	17,5
Общая численность педагогических работников, в том числе:	человек (процент)	30 (100 %)

ДОКУМЕНТ ПОДПИСАН ЭЛЕКТРОННОЙ ПОДПИСЬЮ

**МУНИЦИПАЛЬНОЕ БЮДЖЕТНОЕ ДОШКОЛЬНОЕ ОБРАЗОВАТЕЛЬНОЕ  
УЧРЕЖДЕНИЕ ГРЯЗОВЕЦКОГО МУНИЦИПАЛЬНОГО ОКРУГА  
ВОЛОГОДСКОЙ ОБЛАСТИ "ЦЕНТР РАЗВИТИЯ РЕБЕНКА - ДЕТСКИЙ САД  
№ 4", Дойкова Татьяна Леонидовна**

11.10.23 10:28 (MSK)

37  
Простая подпись

Численность \ удельный вес численности педагогических работников, имеющих высшее образование		14
Численность \ удельный вес численности педагогических работников имеющих высшее образование педагогической направленности (профиля)		12
Численность \ удельный вес численности педагогических работников, имеющих среднее профессиональное образование		15
Численность \ удельный вес численности педагогических работников, имеющих среднее профессиональное образование педагогической направленности (профиля)		15
численность \ удельный вес численности педагогических работников, которым по результатам аттестации присвоена квалификационная категория, в общей численности педагогических работников, в том числе:	человек (процент)	28 (93,3 %)
высшая		20 (66,7 %)
первая		8 (26,6 %)
численность \ удельный вес численности педагогических работников в общей численности педагогических работников, педагогический стаж работы которых составляет:	человек (процент)	
до 5 лет		2 (3,3 %)
свыше 30 лет		10 (33,3 %)
Численность \ удельный вес численности педагогических работников в общей численности педагогических работников в возрасте:	человек (процент)	
до 30 лет		3 (10 %)
от 55 лет		6 (20,0 %)
Численность \ удельный вес численности педагогических и административно-хозяйственных работников, прошедших за последние 3 года повышение квалификации или профессиональную переподготовку по профилю педагогической деятельности или иной осуществляемой в образовательной организации деятельности, в общей численности педагогических и административно-хозяйственных работников	человек (процент)	30 (100 %)
Численность \ удельный вес численности педагогических и административно-хозяйственных работников, прошедших повышение квалификации по применению в образовательном процессе федеральных государственных образовательных стандартов в общей	человек (процент)	30 (100 %)

ДОКУМЕНТ ПОДПИСАН ЭЛЕКТРОННОЙ ПОДПИСЬЮ

МУНИЦИПАЛЬНОЕ БЮДЖЕТНОЕ ДОШКОЛЬНОЕ ОБРАЗОВАТЕЛЬНОЕ  
УЧРЕЖДЕНИЕ ГРЯЗОВЕЦКОГО МУНИЦИПАЛЬНОГО ОКРУГА  
ВОЛОГОДСКОЙ ОБЛАСТИ "ЦЕНТР РАЗВИТИЯ РЕБЕНКА - ДЕТСКИЙ САД  
№ 4", Дойкова Татьяна Леонидовна

11.10.23 10:28 (MSK)

38  
Простая подпись

численности педагогических и административно-хозяйственных работников		
Соотношение «педагогический работник/воспитанник» в дошкольной образовательной организации	человек/человек	1/8
Наличие в образовательной организации следующих педагогических работников:	да/нет	
музыкального руководителя		да
инструктора по физической культуре		да
учителя-логопеда		да
логопеда		нет
учителя-дефектолога		да
педагога-психолога		да
<b>Инфраструктура</b>		
Общая площадь помещений, в которых осуществляется образовательная деятельность, в расчете на одного воспитанника	кв. м	2,8
Площадь помещений для организации дополнительных видов деятельности воспитанников	кв. м	177
Наличие:	да/нет	
физкультурного зала		нет
музыкального зала		да
прогулочных площадок, обеспечивающих физическую активность и разнообразную игровую деятельность воспитанников на прогулке		да

Заведующий МБДОУ «Центр развития ребёнка – детский сад № 4»

Т.Л. Дойкова